

Jahresthema:



FIT VON KOPF BIS FUSS

*Mit dieser Broschüre wollen wir Ihnen die wichtigsten Informationen zum Schulbetrieb
sowie zum Schuljahr zur Verfügung stellen.*

*Laufend aktualisierte Informationen finden Sie auf unserer Homepage
www.schulewinznau.ch*

Ein Gruss der Schulleitung zum Schuljahr 2025/2026

Mit den ersten Schneeflocken erreicht Sie dieses Jahr die Informationsbroschüre der Schule Winznau. Seit langem ist es das erste Schuljahr, in welchem alle Klassen einfach geführt werden. Die Klassengrössen der Jahrgangsklassen reichen von 15 bis 24 Kindern. Mit 23 Lehr-, Fachlehr- und Förderlehrpersonen, Schulverwaltung, Schulleitung, Hauswarteteam geben wir unser Bestes für die ganzheitliche Förderung der 160 Schülerinnen und Schüler.

Unsere Schule ist ein Ort des Lernens, Entdeckens und Miteinanders, an dem jedes Kind mit Freude lernen, seine Stärken entfalten und Verantwortung übernehmen kann. In diesem Schuljahr begleitet uns das Jahresthema „Fit von Kopf bis Fuss“, das Körper, Geist und soziales Miteinander gleichermaßen in den Blick nimmt.

Mit diesem Thema möchten wir die Kinder im Schulalltag zu mehr Bewegung, bewusster Entspannung, gesunder Ernährung und einem achtsamen Umgang mit sich und anderen anregen. Durch kleinere Projekte im Unterricht, Förderung der Bewegungs- und Pausenangebote, sowie Klassenaktivitäten und unsere klassenübergreifenden Anlässe stärken wir Selbstkompetenz, Sozialkompetenz und Lernkompetenz der Kinder. So lernen sie, auf ihre Gesundheit zu achten, im Team zu kooperieren, Probleme gemeinsam zu lösen und dranzubleiben, wenn etwas herausfordernd ist.

In enger Zusammenarbeit mit den Eltern, Lehrpersonen und der Gemeinde schaffen wir ein Umfeld, in dem sich alle Kinder wohlfühlen, ernst genommen werden und wichtige überfachliche Kompetenzen für ihren weiteren Bildungsweg entwickeln können. Diese Broschüre gibt einen Einblick in unsere Schule, unser Jahresthema und die vielfältigen Lerngelegenheiten, mit denen wir die Kinder ganzheitlich fördern.

Weitere Informationen zum Schulalltag finden Sie laufend auf unserer Homepage im neuen Gewand: www.schulewinznau.ch.

Wir freuen uns auf die gemeinsame Zusammenarbeit und darauf eure Kinder auf ihrem Entwicklungsweg zu begleiten und die vielen Momente des gemeinsamen Wachsens, welche vor uns liegen.

Herzlichst für das Team der Schule Winznau

Gabriela Studer
Schulleitung der Primarschule Winznau

Unterrichtszeiten

Kindergarten

08.15 – 11.45 Uhr

09.50 – 10.10 Uhr Pause

13.30 – 15.05 Uhr

1.-2. Klasse

08.15 – 11.45 Uhr

09.50 – 10.10 Uhr Pause

13.30 – 15.05/16.10 Uhr

15.05 – 15.25 Uhr Pause

3.-6. Klasse

07.45 – 11.45 Uhr

09.50 – 10.10 Uhr Pause

13.30 – 15.05/16.10 Uhr

15.05 – 15.25 Uhr Pause

Adressen/Telefonnummern Schule

Schulleitung / Schulverwaltung

Lostorferstrasse 13

4652 Winznau

schulleitung@schulewinznau.ch

telefonische Erreichbarkeit: Mi 09.00 – 11.00 Uhr und 14.00 – 16.00 Uhr

062 511 59 30

Hauswart

062 511 59 22

Schule

Altes Schulhaus (1./2.PS)

Schulhaus 1959 (3.-6.PS)

062 511 59 31

062 511 59 41

Kindergarten

Lostorferstrasse 17A

4652 Winznau

062 511 59 51

Am besten erreichen Sie uns mit einer Klapp- oder E-Mail-Nachricht an die jeweilige Lehrperson (siehe Folgeseite).

Informieren Sie bei Krankheit Ihres Kindes die Lehrpersonen via Klapp, Rubrik Absenzen. Bei Verspätungen sind wir dankbar für eine zeitnahe Information der Klassenlehrperson via Klapp, wenn möglich vor Unterrichtsbeginn.

Bei Anliegen betreffend Schule wenden Sie sich immer zuerst an die zuständige Lehrperson. Brauchen Sie weitere Auskünfte, hilft die Schulleitung gerne weiter.

Fit von Kopf bis Fuss

Ferienplan

Schuljahr 2025/2026

Schulbeginn

Montag, 11.8.2025, 09.00 Uhr

Herbstferien

 3 Wochen

Samstag, 27.09.2025 -
Sonntag, 19.10.2025

Weihnachtsferien

 2 Wochen

Samstag, 20.12.2025 -
Sonntag, 4.1.2026

Winterferien

 2 Wochen

Samstag, 31.1.2026 -
Sonntag, 15.2.2026

Frühlingsferien

 2 Wochen

Karfreitag, 3.4.2026 -
Montag, 19.4.2026

Sommerferien

 5 Wochen

Samstag, 4.7.2026
Sonntag, 9.8.2026

Beginn des Schuljahres 26/27

Montag, 10.8.2026

Schuljahr 2026/2027

Schulbeginn

Montag, 10.8.2026, 09.00 Uhr

Herbstferien

 3 Wochen

Samstag, 26.09.2026 -
Sonntag, 18.10.2026

Weihnachtsferien

 2 Wochen

Samstag, 19.12.2026 -
Sonntag, 3.1.2027

Winterferien

 2 Wochen

Samstag, 6.2.2027 -
Sonntag, 21.2.2027

Frühlingsferien

 2 Wochen

Samstag, 10.4.2027 -
Montag, 25.4.2027

Sommerferien

 5 Wochen

Samstag, 10.7.2027
Sonntag, 15.8.2027

Beginn des Schuljahres 27/28

Montag, 16.8.2027

Feiertage/ Unterrichtsausfälle/ Anlässe: SJ 2025/26

Fr	15.08.2025	Maria Himmelfahrt	ganzer Tag schulfrei
Mi	17.09.2025	Kantonaler LehrerInnentag (KLT) (Instrumentalunterricht und Religion* sind davon ausgenommen)	ganzer Tag schulfrei
Sa	01.11.2025	Allerheiligen	ganzer Tag schulfrei
Do	20.11.2025	Schulinterne Weiterbildung (Instrumentalunterricht und Religion* sind davon ausgenommen)	ganzer Tag schulfrei
Do/Di	12./17.02.26	Fasnachts-Halbtage	Nachmittag schulfrei
Mo	23.03.2026	Schulinterne Weiterbildung (Instrumentalunterricht und Religion* sind davon ausgenommen)	ganzer Tag schulfrei
Fr	03.04.2026	Karfreitag	ganzer Tag schulfrei
Mo	06.04.2026	Ostermontag	ganzer Tag schulfrei
Mi	29.04.2026	Schulinterne Weiterbildung (Instrumentalunterricht und Religion* sind davon ausgenommen)	Nachmittag schulfrei
Fr	01.05.2026	Tag der Arbeit (Instrumentalunterricht entfällt an diesem Tag VM und NM)	Nachmittag schulfrei
Do/Fr	14./15.05.2026	Auffahrt und Freitag n. Auffahrt	ganzer Tag schulfrei
Mo	25.05.2026	Pfingstmontag	ganzer Tag schulfrei
Do	04.06.2026	Fronleichnam	ganzer Tag schulfrei
Fr	05.06.2026	Schulinterne Weiterbildung (Instrumentalunterricht und Religion* sind davon ausgenommen)	ganzer Tag schulfrei

Über das Jahr verteilt organisiert unsere Schule zusätzliche Anlässe.
Pro Quartal erhalten Sie durch die Klassenlehrpersonen detaillierte Informationen dazu.

*Betreffend Durchführung des Religionsunterrichtes werden Sie jeweils direkt von den Religionslehrpersonen informiert.

Kontakte Schulteam

Hauswart

Kaufmann Reto

hauswart@winznau.ch

Schulleitung

Studer Gabriela

schulleitung@schulewinznau.ch

Schulsekretariat (Administration)

Guldimann Andrea

verwaltung@schulewinznau.ch

Klassenlehrpersonen

Kindergarten

Iberg Barbara
Kindergarten A 1/2

barbara.iberger@schulewinznau.ch

Schranz Laura
Kindergarten B 1/2

laura.schranz@schulewinznau.ch

Primarschule

Mertenat Nicole
1. Klasse

nicole.mertenat@schulewinznau.ch

Rihm Katrin
Portmann Manuela
2. Klasse

katrin.rihm@schulewinznau.ch
manuela.portmann@schulewinznau.ch

Frey Martina
Schlosser Cornelia
3. Klasse

martina.frey@schulewinznau.ch
cornelia.schlosser@schulewinznau.ch

Meier Larissa
4. Klasse

larissa.meier@schulewinznau.ch

Vural Ezgi
Meier Raphael
5. Klasse

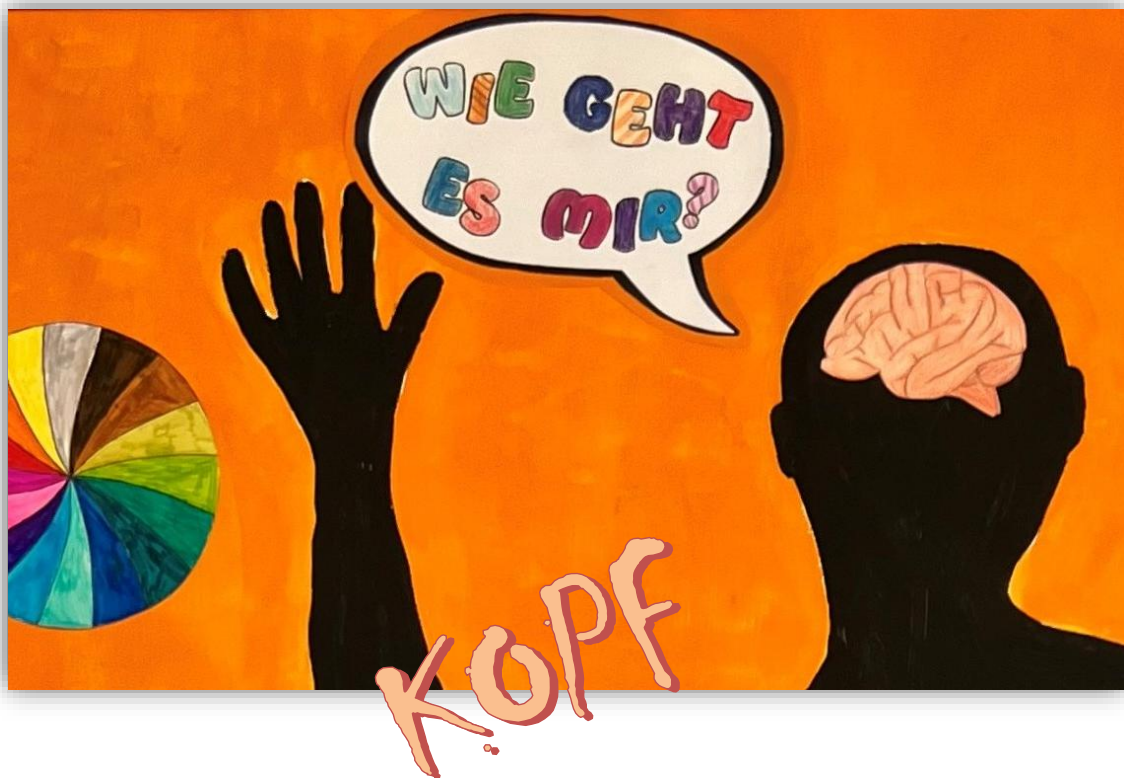
ezgi.vural@schulewinznau.ch
raphael.meier@schulewinznau.ch

Fariña Mónica
6. Klasse

monica.farina@schulewinznau.ch

Fachlehrpersonen

Aeberhard Noémie	Französisch	noemie.aeberhard@schulewinznau.ch
Bolliger Dominique	Fach-/Förderlehrerin	dominique.bolliger@schulewinznau.ch
Campbell Nicola	Fachlehrerin	nicola.campbell@schulewinznau.ch
Christ Markus	Förderlehrer	markus.christ@schulewinznau.ch
Erni Iris	Fach-/Förderlehrerin	iris.erni@schulewinznau.ch
Füllemann Fiona	Fach-/Förderlehrerin	fiona.fuellemann@schulewinznau.ch
Koller Beatrice	Heilpädagogin	beatrice.koller@schulewinznau.ch
Muff Alyssa	Musik & Bewegung	alyssa.muff@schulewinznau.ch
Seiler Romina	Gestalten	romina.seiler@schulewinznau.ch
von Arx Karin	Heilpädagogin	karin.vonarx@schulewinznau.ch
Von Rohr Silvia	Musik & Bewegung	silvia.vonrohr@schulewinznau.ch
Zwahlen Sandra	Logopädin	sandra.zwahlen@schulewinznau.ch



Kontakte Religion und Musikschule

Religion:

Ökumenischer Unterricht

Klee Manuela	(1. Klasse)	manuela.klee@pr-goesgen.ch
Grob Silvia	(2. Klasse)	silvia.grob@ref-olten.ch

reformierter Unterricht

Wicki Brigitte	(3.+ 4. Klasse)	brigitte.wicki@ref-olten.ch
----------------	-----------------	-----------------------------

römisch-katholischer Unterricht

Klee Manuela	(3. Klasse)	manuela.klee@pr-goesgen.ch
Klee Manuela	(4. Klasse)	manuela.klee@pr-goesgen.ch

Ökumenischer Unterricht

Surer Siân	(5. Klasse)	sian.surer@ref-olten.ch
Haas Denise	(6. Klasse)	denise.haas@pr-goesgen.ch

Musikschule

Akkordeon

Gloor Lilo	079 509 36 16 / 062 721 11 53
------------	-------------------------------

Blechblasinstrumente

Zumbrunn Maria	077 425 21 44
----------------	---------------

Blockflöte/Querflöte

Spalinger Evgeniya	079 927 14 38
--------------------	---------------

Gitarre/E-Gitarre/Schülerband

Mehdi Chrigui	079 846 41 14
---------------	---------------

Klavier

Achermann Lidia	078 679 60 40
-----------------	---------------

Klavier/Ensemble/M&B

von Rohr Silvia	079 824 71 37 / 062 295 42 22
-----------------	-------------------------------

M&B (Musik & Bewegung)

Muff Alyssa	(siehe Mailkontakt Fachlehrpersonen)
-------------	--------------------------------------

Saxofon/Klarinette

Loretz Gabriel	062 293 10 28 / 079 765 22 49
----------------	-------------------------------

Schlagzeug

Blattner Christoph	079 647 12 57
--------------------	---------------

Sologesang

Takayama Junko	078 922 18 62
----------------	---------------

Violine

Ackermann Bernard	078 205 27 35 / 062 849 52 80
-------------------	-------------------------------

Kontakte Ärzte und Dienste

Schularzt

Vakant

Schulzahnarzt

med. dent. Zeltner Dominik
Solothurnerstrasse 23
4600 Olten

Praxis: 062 212 95 00
zeltnerzahnarzt@bluewin.ch

Zahnprophylaxe-Assistentin

Tanja Röthlisberger

Schulpsychologischer Dienst

Amthausquai 23
Postfach 101
4601 Olten

062 311 91 40
spd.olten@dbk.so.ch

Kinder- und Jugendpsychiatrie, Ambulatorium Olten

Amthausquai 23
4600 Olten

032 627 18 50
kjp.olten@spital.so.ch



Schulhausordnung

Umgang miteinander

An unserer Schule möchten sich alle wohl fühlen, gut lernen und lehren können.

Wir achten deshalb auf einen respektvollen Umgang.

- Wir begegnen uns höflich und respektvoll.
- Mobbing, Schimpfwörter, Drohungen und körperliche Gewalt haben keinen Platz.
- Wir lösen Streit und Probleme mit Konfliktstrategien.

Schulhaus

Wir tragen Sorge zu uns selbst, zu anderen, zum Schulhaus und zur Umgebung:

- In den Schulräumen und in der Bibliothek tragen wir Finken.
- Vor Schulbeginn und in der grossen Pause sind wir draussen.
- Im Gang verhalten wir uns leise, damit niemand gestört wird.
- Wir setzen uns nur auf vorgesehene Sitzflächen.
- Wir sorgen für Ordnung an unserem Garderobenplatz.
- Im Werkraum halten wir uns an die Werkraumregeln.
- In der Turnhalle tragen wir Hallenturnschuhe.
- Die Turngeräte und den Geräteraum benützen wir erst, wenn die Lehrperson in der Halle ist. Wir warten in der Turnhalle.
- Die Turnsäcke werden jeweils am Freitag nach Hause genommen.
- Alle elektronischen Geräte (Handys, Smart-watches, Fotoapparate, usw.) sind während der gesamten Unterrichtszeit und den Pausen weder sicht- noch hörbar, andernfalls werden sie von den Lehrpersonen bis zum Unterrichtsschluss eingezogen. Im Wiederholungsfall sind weiterführende Konsequenzen möglich.

Schulanlage

- Wir tragen zur Schulanlage Sorge. Wer etwas beschädigt, meldet dies unverzüglich dem Schulhauswart oder einer Lehrperson.
- Wir verlassen das Schulareal während der Schulzeit nicht ohne Erlaubnis.
- Von 12.00 bis 13.00 Uhr gilt auf dem Pausenplatz Mittagsruhe.
- Während der Unterrichtszeit benützen wir auf dem Pausenplatz keine Velos und fahrzeugähnlichen Gegenstände.
- Die Velos und die Kickboards parkieren wir in den ihnen zugewiesenen Ständern.
- Im Pausenkiosk halten wir Ordnung und gehen sorgfältig mit dem Spielmaterial um.
- Abfälle gehören in den Abfalleimer.

Winterregeln

- Schneebälle dürfen wir auf dem Rasenfeld hinter der Turnhalle werfen.

Vor Schulbeginn und während der Pausen sind wir draussen.

7.40 + 8.10 Uhr	Beim Läuten betreten wir das Schulhaus.
9.50 – 10.10 Uhr	Frische Luft und Bewegung tun gut, deshalb verlassen wir in der grossen Pause das Schulhaus.
11.45 Uhr	Wir machen uns direkt auf den Heimweg und halten uns an die Verkehrsregeln.
12.00 – 13.00 Uhr	Mittagsruhe
13.25 Uhr	Beim Läuten betreten wir das Schulhaus.

Schulweg

Vermeiden Sie es nach Möglichkeit, Ihr Kind mit dem Auto zur Schule zu fahren oder abzuholen. Der Schulweg ermöglicht willkommene Bewegung und zusätzliche soziale Kontakte. Im Sinne des Lehrplan 21 ist der Schulweg eine Lerngelegenheit für die überfachlichen Kompetenzen.

In Erinnerung rufen möchten wir Ihnen auch, dass alle Kinder auf dem Schulweg der Verantwortung der Eltern unterstellt sind. Bitte bedenken Sie dies, wenn Ihr Kind mit dem Fahrrad oder anderen Fahrzeugen zur Schule fahren möchte.

Finden Veloausflüge während der Schulzeit statt, gilt das Helmobligatorium. Wir bitten auch Sie, Ihre Kinder anzuhalten, auf jeder Fahrt einen Helm zu tragen.

Versicherung

Unfälle in der Schule und auf dem Schulweg sind nach dem Krankenversicherungsgesetz durch die privaten Krankenkassen gedeckt. Diese deckt jedoch die Risiken Invalidität und Tod nicht ab. Es wird den Eltern empfohlen, eine Zusatzversicherung abzuschliessen. Hat Ihr Kind auf dem Schulweg oder in der Schule einen Unfall, müssen Sie dies Ihrer privaten Krankenversicherung melden.

Bei mutwilligen und fahrlässigen Sachbeschädigungen haften die Eltern für die verursachten Schäden der Kinder.

Krankheit und Dispensationen

Hat Ihr Kind einmal verschlafen, schicken Sie Ihr Kind mit der gewohnten Ruhe und Aufmerksamkeit zur Schule. Geben Sie der Klassenlehrperson via Klapp kurz Bescheid. So kann es sich ruhig und angstfrei auf den Weg machen.

Muss aus zwingenden Gründen Ihr Kind einmal dem Unterricht fernbleiben, informieren die Eltern die Lehrperson vor Schulbeginn per Klapp, Rubrik Absenzen. Bitte denken Sie dran, ihr Kind am darauffolgenden Tag erneut krank zu melden, sollte es länger zu Hause sein.

Gesuche für Dispensationen mit Begründung sind mindestens 6 Wochen im Voraus schriftlich bei der Lehrperson einzureichen. Bis zu 4 aufeinander folgende Halbtage kann die Lehrperson bewilligen. Bei mehr als 4 aufeinander folgenden Halbtagen muss ein begründetes Gesuch an die Schulleitung eingereicht werden.

Ein Bezug ohne Angaben von Gründen, während 2 Jokertagen (einzeln oder aufeinanderfolgend) pro Schuljahr ist möglich. Die Mitteilung an die Lehrperson erfolgt mindestens zwei Wochen im Voraus via Klapp. Jeder bezogene Jokertag gilt als ganzer Jokertag, auch wenn an diesem Tag nur halbtags unterrichtet wird.

Krankheit der Lehrperson

Bei einem kurzfristigen Schulausfall wird schnellstmöglich via Klapp informiert. Die Beaufsichtigung der Kinder während der Unterrichtszeiten wird gemäss Stundenplan gewährleistet. Bei länger andauernder Abwesenheit einer Lehrperson und fehlender Stellvertretung wird der Betreuungsbedarf bei den Eltern abgeklärt und Kinder allenfalls in anderen Klassen betreut. Die Eltern werden über Klapp auf dem Laufenden gehalten.

Zahnprophylaxe und Schulzahnarztbesuch

Die Schülerinnen und Schüler werden regelmässig stufengerecht in der theoretischen und praktischen Zahnpflege von der Schulzahnpflegeinstruktorin unterrichtet.

Jedes Jahr findet zudem eine zahnärztliche Untersuchung beim Schulzahnarzt statt.

Diese Untersuchung ist kostenlos und findet in der Kreisschule Mittelgösgen statt.

Die Eltern werden mittels Zahnarztbüchlein über den Untersuchungsprozess informiert.

Das Zahnarztbüchlein wird nach Abschluss der Kontrolluntersuchung oder Behandlung beim Schulzahnarzt aufbewahrt. Bei Wegzug können die Eltern das Zahnarztbüchlein direkt beim Zahnarzt abholen.



Fundgegenstände

Wenn Sie Gegenstände oder Kleidungsstücke vermissen, finden Sie diese eventuell in den Eingangsbereichen des Schulhauses bei der Pausenhalle oder der Mehrzweckhalle (Wertgegenstände befinden sich im Schaukasten und können via Hauswart abgeholt werden).

Bei Fragen wenden Sie sich bitte an die zuständige Lehrperson Ihres Kindes.

Wir bitten Sie die Dinge Ihrer Kinder allenfalls zu beschriften und zeitnah nachzufragen, wenn etwas fehlen/liegen geblieben sein sollte.

Schulbibliothek

Die Kinder besuchen regelmässig mit der Klassenlehrperson die Schulbibliothek. Die Nutzung der Schulbibliothek ist kostenlos und die Schulkinder werden darin unterstützt und animiert zu lesen. Die Bibliothek ist jeweils zusätzlich am Dienstag von 13.00-13.25 Uhr offen. In den Schulferien bleibt die Bibliothek geschlossen.

Benutzungsordnung

- 1. Benutzende** Kindergarten und Primarschule Winznau
- 2. Ausleihe** Die Benutzerkarte, welche in der Schule aufbewahrt wird, berechtigt zum Ausleihen von zwei Medien pro Ausleihe.
- 3. Gebühren** Das Ausleihen von Medien ist gratis.
- 4. Ausleihfrist** 4 Wochen. Fristverlängerungen sind möglich, müssen aber gemeldet werden.
- 5. Mahngebühren**

1. Mahnung	Fr. 0.-
2. Mahnung	Fr. 2.-
3. Mahnung	Fr. 5.-

Die Einnahmen der Mahngebühren werden zum Kauf neuer Medien verwendet.
- 6. Beschädigungen
Verluste** Beschädigungen müssen gemeldet werden. Bei Verlust muss das Medium ersetzt werden. Ist dies nicht mehr erhältlich, muss ein Betrag von 10 Franken bezahlt werden.

N... NE... NEU... NEUE

Öffnungszeiten

BIBLIOTHEK



Dienstag von

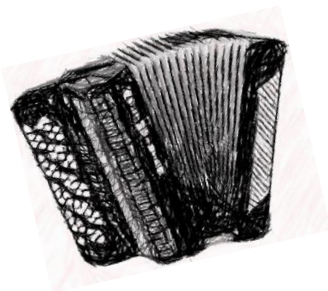
13.00 – 13.25 Uhr

Musikschule



Musikunterricht fördert

- ...die Feinmotorik
- ...die Konzentration
- ...die Intelligenz
- ...die emotionale Balance
- ...das Selbstvertrauen
- ...die Sozialkompetenz



...und macht Spass!!!



Die Musikschule Winznau bietet folgende Unterrichtsmöglichkeiten an:

	Richtalter / Klasse	Elternbeiträge pro Jahr
Blockflöte	ab der 2. Klasse	Fr. 580.--
Gitarre ²	ab der 2. Klasse	Fr. 580.--
Violine	ab der 2. Klasse	Fr. 580.--
Cello	ab der 2. Klasse	Fr. 580.--
Schlagzeug	ab der 2. Klasse	Fr. 600.-- +Raummiete Fr. 120.-
Akkordeon ¹	ab der 3. Klasse	Fr. 580.--
Blechblasinstrumente ¹	ab der 3. Klasse	Fr. 580.--
Klavier ¹	ab der 3. Klasse	Fr. 580.--
Saxofon /Klarinette ¹	ab der 3. Klasse	Fr. 580.--
Querflöte ¹	ab der 3. Klasse	Fr. 580.--
Sologesang ¹	ab der 3. Klasse	Fr. 580.--
Ensemblespiel	Gruppenmusizieren für alle	Fr. 100.--
Schülerband	für Fortgeschrittene	Fr. 100.--

¹ Nach Absprache mit der Instrumentallehrperson ab der 2. Klasse.

² Nach Absprache mit der Instrumentallehrperson schon früher.



- Einzelunterricht Dauer: 25 Minuten (1/2 Lektion).
- Ensemble/Schülerband Dauer: 50 Minuten (1 Lektion).

Ensemblespiel / Band

Schülerinnen und Schüler haben die Möglichkeit, regelmässig in einer kleinen Gruppe das Zusammenspiel zu pflegen. Dieses Angebot benötigt jeweils eine sinnvolle Mindestteilnehmerzahl. Lückenloser Probenbesuch ist dabei unerlässlich.

Anmeldeprozess

Instrumentenvorstellung: Freitag, 06.03.2026

Die Schülerinnen und Schüler erhalten jeweils im Frühling ein Anmeldeformular für das folgende Schuljahr. Die Anmeldung ist verbindlich für das ganze Schuljahr. **Anmeldeschluss** ist der **31. März 2026**. (Spätere Anmeldungen werden nicht berücksichtigt.)

Unterrichtsberechtigt

An der Musikschule Winznau sind alle schulpflichtigen Kinder (1.-9. Klasse) und Jugendliche (Berufs- und Kantonsschüler) bis zum 20. Altersjahr, zugelassen.

Eintritte

Erfolgen bei Zuzug oder mit Beginn des neuen Schuljahres.

Grundlagen

Musikschulreglement 2019 der Einwohnergemeinde Winznau, gültig ab 01.01.2019.

**Wir freuen uns auf die weitere gemeinsame Zeit
mit Ihnen
im Schuljahr 2025/2026!**

